

# Ronces

## Fiche technique pour salle équipée

---

### **CONTACTS**

#### **RÉGISSEUR :**

Vincent STEVENS  
0032(0)495 50 73 01  
[regieguimbarde@gmail.com](mailto:regieguimbarde@gmail.com)

#### **DIFFUSION :**

Aurélie CLAREMBAUX  
0032(0) 492 58 08 76  
[contact@laguimbarde.be](mailto:contact@laguimbarde.be)

#### **RÉGISSEUR SON :**

Brice TELLIER  
0032(0)476 62 12 87

### **INFORMATIONS GÉNÉRALES**

- Ouverture min : 7m
- Profondeur min : 7m
- Hauteur min : 3,5m
- Sol : neutre noir
- Occultation indispensable
- Boîte noire à l'italienne
- Jauge : 150 spectateurs
- Durée du spectacle : 60 min
- Temps de montage : de 6 à 8h
- Temps de démontage : de 2 à 3h
- Equipe : 2 comédiens, 1 éclairagiste, 1 ingénieur son
- Pas de régime alimentaire particulier

### **SON**

- Console midas M32 ou M32R, X32 acceptée (possibilité de louer via la compagnie, tarif préférentiel et transport assumé par nos soins)
- Multi analogique scène-régie minimum 16in/8out (peut être apporté par la compagnie) 3 canaux prévu pour alimentation électro-aimant (Voir point scéno)
- 1 KM184 (sera suspendu)
- 8 DI Bss133 ( peut être apporté par la compagnie)
- 2 directes 16A avant scène jardin
- 2 subs sous gradin (minimum 15"). Si impossibilité de les mettre sous gradin, position FOH

- 1 sub (petit modèle, 12" ok) sur le plateau avant-scène jardin (peut être apporté par la compagnie)
- Le public est équipé de casques dans lesquels le spectacle est retransmis. Nous n'avons pas besoin de système de diffusion conventionnel (sauf subs)
- Kit de câblages XLR en suffisance
- Nous émettons pour les casques du public entre 863MHz et 864MHz et ne pouvons pas en changer, merci de laisser cette plage de fréquence libre

## **LUMIERE**

- 30 circuits 2,5KW gradués sans éclairage public (la compagnie peut apporter un gradateur supplémentaire)
- 8 découpes 1KW
- 13 PC 1KW
- 1 Kwartz/ ACP 1Kw
- Un éclairage public
- Un kit de câblage DMX 5 pinnes
- 1 fiches 16 A en directe sur le plateau

## **MATERIEL AMENE PAR LA COMPAGNIE**

### **Lumière**

- Une console lumière
- Toutes les platines de sol
- Kit éclairages 7 PAR 30, 4 BT, 3 rubans led Hf
- Une machine à fumée
- La compagnie peut apporter sur demande les projecteur manquant (PC, Découpe, ACP)
- Les gélatines

### **Son**

- Notre kit de Micro HF et contact
- Un sub (si besoin en plus sous le gradin)
- 2 pieds micro
- 200 casques HF + émetteur
- Rack de traitement pour le son des casques

## Vidéo

Nous venons avec notre projecteur vidéo ainsi qu'un ordinateur, un câble HDMI 15m pour mapper le décor

## Scénographie

- 3 structures bardées de bois. Deux d'entre elles chutent à la fin du spectacle
- Elles sont retenues par des électro aimants alimentés en direct 12V et 24V. Les interrupteurs des électro aimants sont en régie et leur alimentation passe par trois canaux du multi-son
- Une des structures à un poids de +-150kg
- Durant la mise nous le redressons à l'aide d'un mouflage fixé dans le grill technique ou avec l'aide de deux techniciens

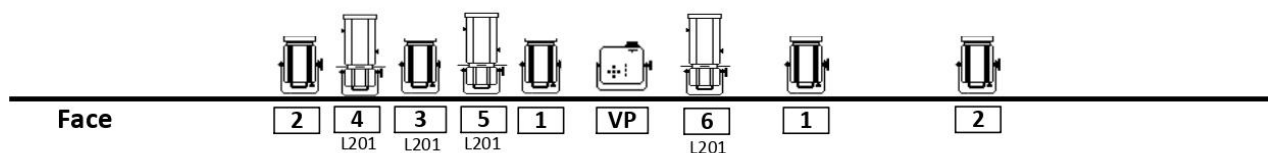
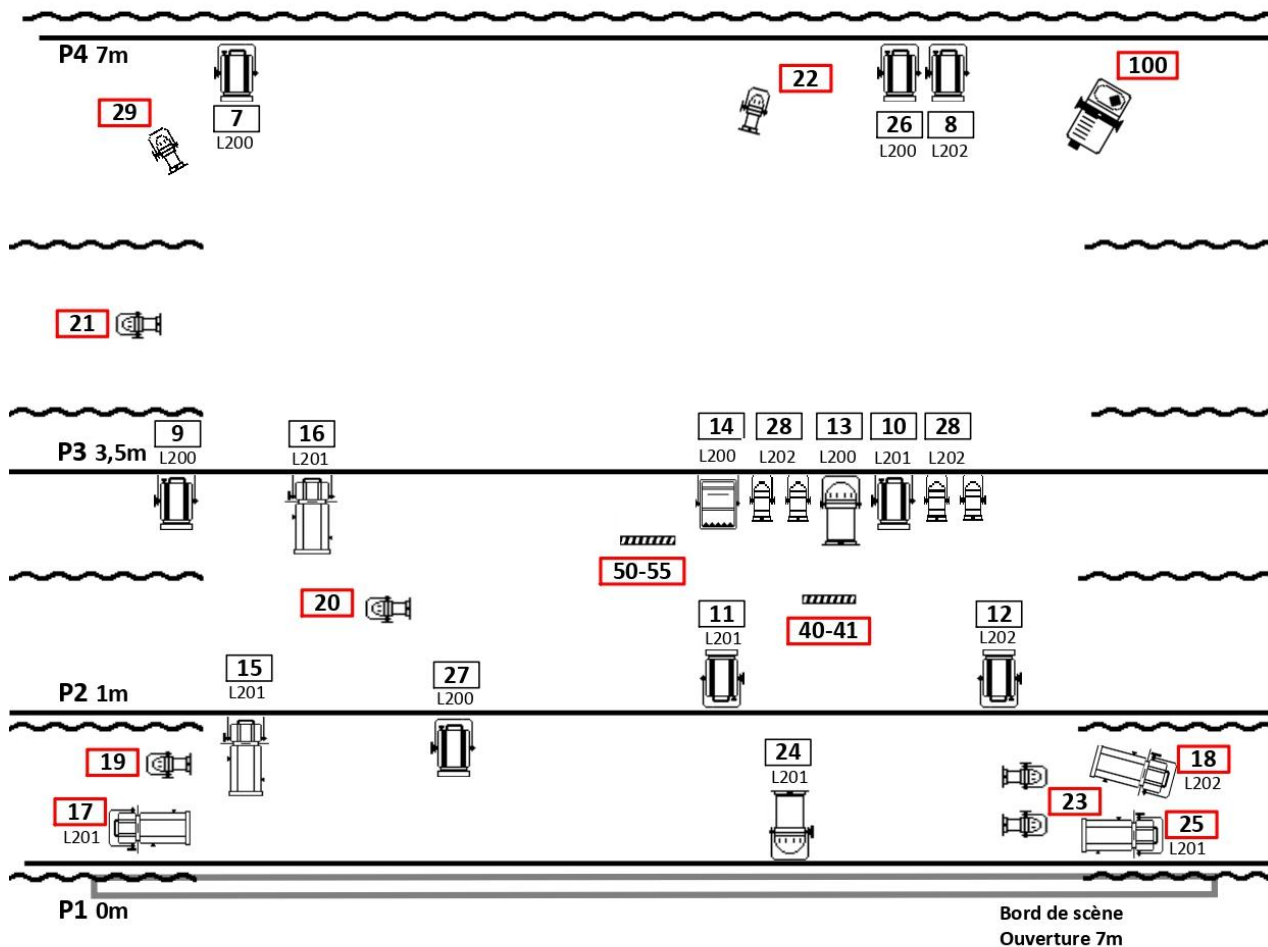
## AUTRES BESOINS

- **Attention, il faut veiller à couper le système incendie**
- **Au minimum, 3 personnes**, une au **son**, une à la **lumière** et une au **plateau** ayant de bonnes connaissances de la salle sera prévue pour le déchargement, montage, démontage et chargement
- **2 tables dans l'entrée public afin de disposer les casques**
- **2 personnes pour aider à donner et récupérer les casques avant et après la représentation**
- 2 loges
- 1 emplacement de parking (proche de la salle)
- Café, thé, eau, collation, seront les bienvenus. Merci d'éviter les emballages plastique si possible

Cette fiche technique et les annexes font partie intégrante du contrat.

Elles doivent être prises en considération en cas de litige sur les conditions techniques et d'accueil.

Elles doivent nous être renvoyées signées avant la date de la représentation.



- |                |                          |
|----------------|--------------------------|
| PC 1KW         | BT                       |
| Découpe 1KW    | PAR 30                   |
| Kwartz/ACP 1kw | <b>19</b> Circuits grill |
| PAR 64 CP62    | <b>22</b> Circuits Sol   |
| Ruban LED/HF   | Machine à Fumée          |

**Ronces**  
 Théâtre de La Guimbarde  
 Stevens Vincent  
 regieguimbarde@gmail.com  
 +32 495 50 73 01