

Au-dedans la forêt

Fiche technique pour salle équipée

CONTACTS

RÉGISSEUR :

Vincent STEVENS
0032(0)495 50 73 01
regiequimbarde@gmail.com

DIFFUSION :

Aurélie CLAREMBAUX
0032(0)492 58 08 76
contact@laquimbarde.be

RÉGISSEUR SON :

Brice TELLIER
0032(0)476 62 12 87

INFORMATIONS GÉNÉRALES

- Ouverture min: 6m
- Profondeur min : 4 m
- Hauteur min : 3 m
- Sol : neutre
- Occultation indispensable
- Boîte noire à l'italienne ou à l'allemande
- Jauge : 180 spectateurs
- Durée du spectacle : 60 min
- Temps de montage : 4h
- Temps de démontage : 1h
- Equipe : 4 comédiens, 1 éclairagiste, 1 ingénieur son
- Régime repas : 2 repas végétariens

SON

- Multi analogique scène-régie minimum 6in/6out
- 5 SM58 (pieds fournis)
- 2 DI BSS AR133
- 2 subs sous gradin. Si impossibilité de les mettre sous gradin, position FOH.
- Le public est équipé de casques dans lesquelles la lecture est retransmise. Nous n'avons pas besoin de système de diffusion conventionnel (sauf subs) .
- Kit de câblages XLR
- Nous émettons pour les casque du public entre 863MHz et 864MHz et ne pouvons pas en changer, merci de laisser cette plage de fréquence libre

LUMIERE

- 24 circuits 2,5KW gradués
- 1 découpes 1KW
- 6 PC 1KW
- 5 PAR 64 CP61
- Un éclairage public
- Un kit de câblage DMX 5 pinnes
- 2 fiches 16 A en directe sur le plateau

MATERIEL AMENE PAR LA COMPAGNIE

Lumière

- Une console lumière
- Toutes les platines de sol
- Kit éclairages 4 PAR 16 , 8 BT , 4 kwartz 1KW , 2 PC fresnel LED
- 1 Harting 8 circuits pour tout les BT
- Une machine a fumée + ventilo
- Les gélamines

Son

- Une console numérique Yamaha 01V 96
- 1 multi 15m 12/4 (pour le plateau)
- Un sub (si besoin en plus sous le gradin) .
- 5 Fixation micro
- 200 casques HF

Scénographie

- 4 pupitres + 5 liseuses

AUTRES BESOINS

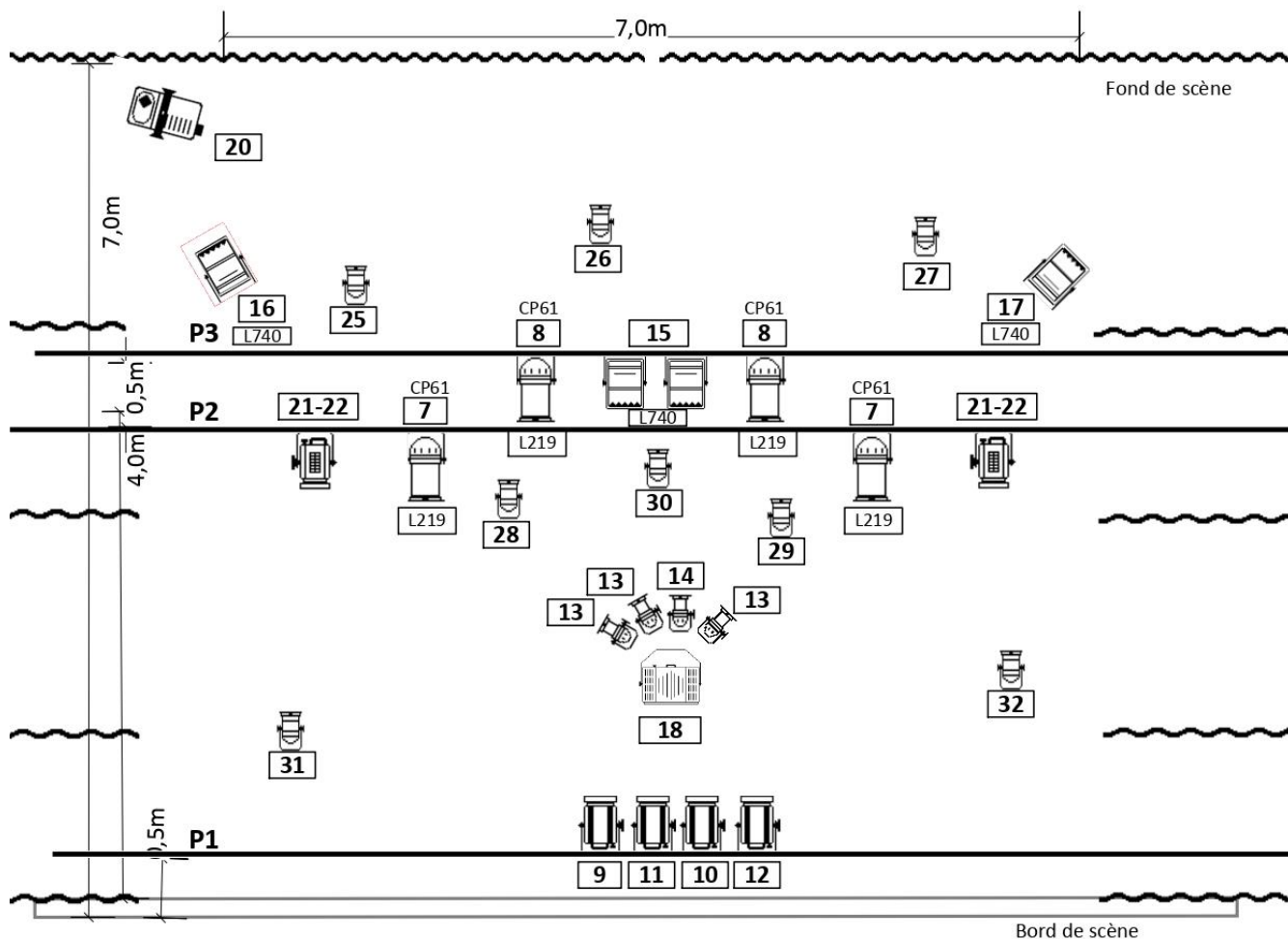
- **Attention , il faut veiller à couper le système incendie (beaucoup de fumée dans le spectacle)**
- **Au minimum, 1 personne** ayant de bonnes connaissances de la salle sera prévue pour le déchargement, montage, démontage et chargement
- **2 tables dans l'entrée public afin de disposer les casques**



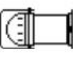
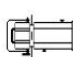





- 1 loge
- 1 emplacement de parking (proche de la salle) sera mis à disposition.
- Café, thé, eau, collation, seront les bienvenus. Merci d'éviter les emballages plastique si possible ☺

Cette fiche technique et les annexes font partie intégrante du contrat.

Elles doivent être prises en considération en cas de litige sur les conditions techniques et d'accueil.

Elles doivent nous être renvoyées signées avant la date de la représentation.



- | | |
|--|--|
|  PC 1KW |  PC LED |
|  PAR 1kw |  Découpe 1KW |
|  Kwartz 1kw |  Machine à Fumée |
|  BT |  PAR 16 |
| |  Lecteur à Bandes |

« Au-dedans la forêt »

Théâtre de La Guimbarde
Stevens Vincent

regieguimbarde@gmail.com

+32 495 50 73 01